

0. Între așezările antice uitate din Dobrogea — vizate în mod prioritar de programul de cercetări de topografie antică și prospecțiuni aerofotografice pe care-l întreprindem¹ — se numără și obiectivele romane de la Enisala, localitate cunoscută până acum în literatura istorică datorită, în primul rând, excepționalului monument de arhitectură medievală, numit în epoca modernă Cetatea Heraclia, și, mai recent, datorită importanțelor descoperiri de arheologie getică de la Valea Netului² și geto-romană de la Lutărie³.

Chiar între cercetătorii antichităților dobrogene puțini știau până de curind că la numai câteva sute de metri la nord-vest de cetatea medievală se află alte două cetăți de epocă romană, în ciuda faptului că prima lor identificare s-a produs încă de la finele secolului trecut și că referiri cu totul aluzive au mai apărut, la răstimpuri mari, în literatura de specialitate.

0.1. Detectarea obiectivelor în discuție e datorată tot campaniilor de recunoaștere efectuate sub îndrumarea lui Gr. G. Tocilescu de către P. Polonic, care a cercetat zona Enisala în noiembrie 1897 și în aprilie 1898. Ancheta sa obișnuită printre săteni și cercetarea directă a locurilor au dus la următoarele descoperiri:

a. În punctul numit „Peștera”: „În partea de vest, în marginea satului, pe o limbă de deal înaintată în lacul Razelm, se află o cetate romană cu forma pătrată; are mărimea 200 : 300 (pași n.n.); șanțul cetății se cunoaște în partea de est și sud foarte bine; în celelalte părți lagărul este postat pe malul natural al dealului. Zidul înconjurător este construit din piatră brută cu varși are o grosime de 1—1,5 m. În interiorul cetății se văd construcțiuni de piatră, dar cea mai mare parte a acestor ziduri a fost scoasă de locuitorii... ”⁴.

b. În punctul „Palanca” „Mai spre răsărit de această cetate (Peștera n.n.), la capul viilor spre răsărit, aproape în mijloc între ambele cetăți (cetatea Peștera și cetatea medievală n.n.), se află o cetățuie mică..., ea măsoară pe val 24 : 28; este înconjurată cu șanț, care are încă adâncimea de 1/2 m; — în mijlocul acestui mic castel se află ruine de zidărie; după mărimea lui se poate zice că a fost numai un pichet de pază, întărit cu șanț și val”⁵.

c. La intrarea din lacul Razelm în lacul Babadag: „Trecătoarea peste ezerul Babadag de la Sarichioi la Enisala. La... Sarichioi se găsește un dig de piatră care merge prin stuferiile ghiolului Babadag cu direcția de la nord spre sud; el se cunoaște pe o întindere de 200 m de la malul Sarichioi către sud. La mal este 7 m lat și 0,4 m ridicat deasupra apei, și construit din blocuri mari de piatră; el este păstrat numai aproape de mal și servea încă pe 50 m lungime ca trecătoare uscată de unde apoi setrece lacul cu barca. Acum 20 de ani digul se cunoaștea până la malul de la Enisala. Cred că la malul de la Enisala a fost un pod ca să se scurgă apa din lacul Babadag în lacul Razelm. La Enisala pe mal în dreptul acestui dig se află micul castel Palanca, 30 m în diametru, care desigur servea pentru apărarea podului. Asemenea se găsește și pe malul de nord o ridicătură de 1/2 m înaltă pe care a trebuit să fie un asemenea fort dar care astăzi este distrus”⁶.

d. În vatra satului și la vest de el: — urmele unei așezări civile romane (monede de la Augustus, Traian, Constantin, cărămizi, ceramică)⁷.

e. În insula Grădiștea: „...mai ales în partea de sud se găsesc urme de locuințe vechi, pământ ars, cioburi de oale preistorice”⁸.

Informațiile transcrise mai sus erau completate de localizarea punctelor pe hărțile la 1 : 50.000 și de cîte o schiță aproximativă pentru fortificațiile de la Peștera⁹ și Palanca¹⁰ (fig. 1 și 2).

0.2. Întreagă această documentație consemnată de către P. Polonic — suficient de consistentă pentru o primă recunoaștere — a rămas până azi inedită. Gr. G. Tocilescu a amintit doar descoperirile în două dări de seamă asupra progreselor investigațiilor de topografie antică în Dobrogea, prezentate în ședințe publice ale Academiei Române¹¹. Singura mențiune apărută în lucrările sale se reduce la includerea punctului pe harta descoperirilor romane din Dobrogea, pe care la Enisala este indicată

⁶. Idem, *Raport asupra cercetărilor din Dobrogea începînd de la Ezerul Babadag pe marginea Lacului Razelm spre nord, 21 aprilie 1898*, Arhiva Gr. G. Tocilescu, mss. 5132, f. 94.

⁷. *Raport...* 1897, f. 41; idem, 1 mss. 7, Caiet 4, f. 31.

⁸. Idem, 1 mss. 7, Caiet 11, f. 1; idem, *Raport...* 1898, f. 94.

⁹. Arhiva P. Polonic, Biblioteca Academiei R.S.R., I varia, f. 160/8.

¹⁰. Ibidem, f. 161/9.

¹¹. Ciornele rezumative ale comunicărilor se păstrează în aceeași arhivă: *Noi cercetări asupra topografiei antice a Dobrogei*, 5 iunie 1898, mss. 5132, f. 89 (...), e) castelul roman Peștera din partea de vest a satului Enisala, situat pe o limbă de deal înaintat în lacul Razelm și servind drept cap de pod al punții peste Razelm; f) cetatea Palanca, la răsărit de castelul Peștera, cu numeroase urme de locuințe antice.”; *Topografia antică a Dobrogei. Urmare. II. De la Măcin pînă la Ostrov, 4 decembrie 1898*, mss. 5139, f. 188 („Cercetările noastre constată aici 10 așezăminte și cetăți... 3) Insula Grădiștea, 4) Cetatea Enisala cu cele două castele din vecinătate (Peștera și Palanca) și cu podul de piatră peste ezerul Babadag la Sarichioi”).

¹. Cf. Al. S. Ștefan, *Cetatea romană de la Stava Rusă (Libida?)*. Cercetările aerofotografice și apărarea patrimoniului arheologic, „Mon. Ist. și de Artă”, XLVI, 1977, 1, p. 3, 0.2.

². G. Simion, *Despre cultura geto-dacă din nordul Dobrogei*, în lumina descoperirilor de la Enisala, „Peuce”, II, 1971, p. 63—129.

³. M. Babeș, *Necropola daco-romană de la Enisala*, „S.C.I.V.”, 22, 1971, 1, p. 19—45.

⁴. *Raportul asupra cercetărilor din Dobrogea pe linia Caranasuf-Babadag, 1 noiembrie 1897*, mss. 5131, f. 41, în arhiva Gr. G. Tocilescu, la Biblioteca Academiei R.S.R.; cf. și arhiva P. Polonic, păstrată în același loc, 1 mss. 7, Caiet 4, f. 30.

⁵. *Raport...* 1897, f. 42.

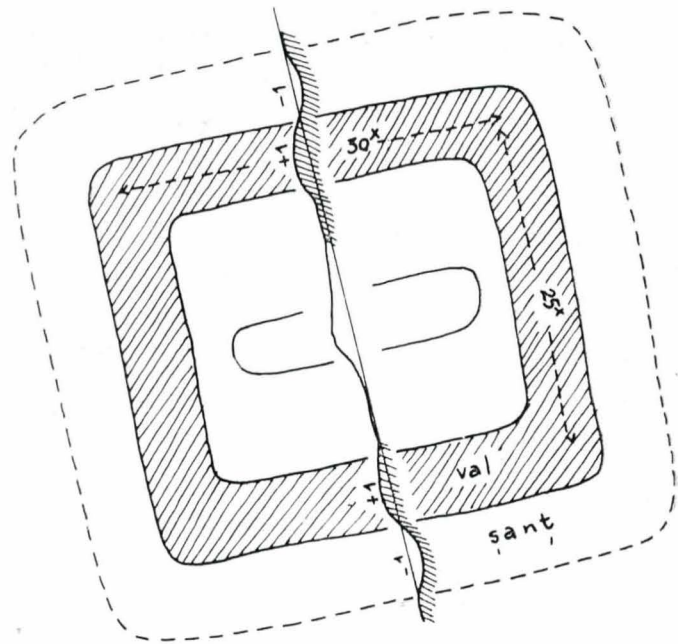
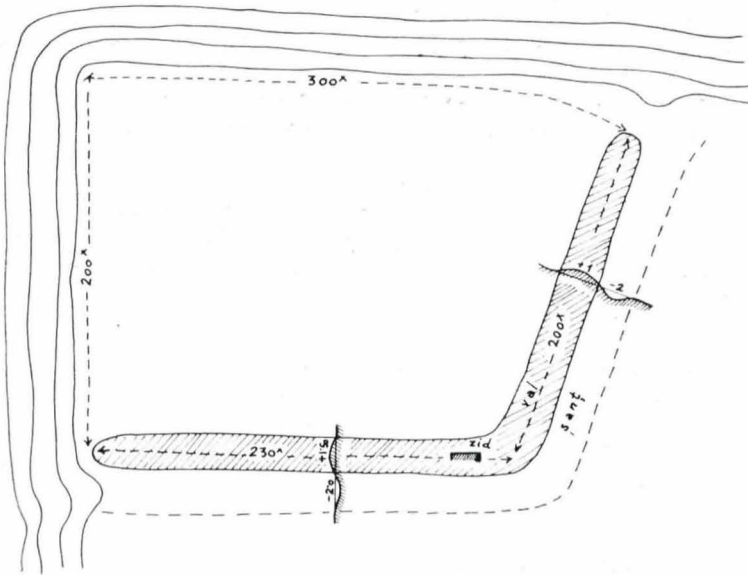


Fig. 1. Cetatea Enisala 1. Schiță inedită de P. Polonic, 1897.
Fig. 2. Fortul Enisala 2. Schiță inedită de P. Polonic, 1897.
Fig. 3. Enisala 1. Fotografie aeriană din 1969.



existența unui castru¹², fără nici o justificare suplimentară în text.

Informații mai amănunțite, repetindu-le în fapt pe cele ce-i fuseseră furnizate de P. Polonic, care-i semnalase existența celor două fortificații și a digului, au fost publicate în 1909 de către R. Netzhammer, în urma unei excursii efectuate în iunie 1908¹³.

0.3. În deceniile care au urmat, referirile la obiectivele de la Enisala în lucrările de referință pentru arheologia și istoria romană a Dobrogei s-au limitat la marcarea pe hărțile care le însoțesc a existenței unei cetăți în această localitate și, în rare cazuri, la o simplă mențiune a ei într-o enumerare de așezări romane de pe coastă. Este cazul studiului lui J. Weiss, a cărui sursă de informare în această privință era harta publicată de Gr. G. Tocilescu¹⁴. V. Pârvan înscrie și el o cetate la Enisala pe harta așezărilor și drumurilor antice din Dobrogea, publicată în 1912¹⁵ și în 1923¹⁶, semnul convențional fiind păstrat apoi în toate documentele cartografice care au ilustrat sintezele

dedicate istoriei vechi a Dobrogei, apărute în 1928¹⁷, 1938¹⁸, 1960¹⁹, 1968²⁰. Pierderea pe parcurs a informațiilor care au generat această localizare — inedite, e drept, în cazul lui P. Polonic, dar tipărite în cazul lui R. Netzhammer — a făcut posibil ca o anchetă și cercetări de suprafață cu rezultate importante, desfășurate în 1967—1968 cu ocazia unor săpături practice la circa 1 km mai spre vest²¹, să ignore existența fortificațiilor romane vecine.

Cele două cetăți romane de la Enisala și referiri la sursele documentare din arhiva Tocilescu reapar în literatură abia în 1969²². Ulterior mai pot fi menționate săpături de salvare în punctul Palanca, rezultatele rămi-

¹⁷ Radu Vulpe, *Activitatea arheologică în Dobrogea*, în volumul *Dobrogea. Cincizeci de ani de viață românească*, București, harta de la p. 142.

¹⁸ Idem, *Histoire ancienne de la Dobroudja*, București, harta hors texte.

¹⁹ „Istoria României”, vol. I, București, Pl. XIII, p. 490.

²⁰ „Din istoria Dobrogei”, vol. II, București, Harta II — R. Vulpe. *Dobrogea romană în sec. I—III e.n.* și Harta V — Ion Barnea, *Dobrogea în sec. IV—VII e.n.*

²¹ cf. *art. cit.* la nota 3, p. 21.

²² „T.I.R., L 35 Bucurest, Romula — Durostorum — Tomis” București, s.v. *Enisala*. Pentru Dobrogea în general, lucrarea a folosit, cu actualizările de rigoare, documentația adunată în anii '50 în „Repertoriul arheologic” mereu inedit, aflat în manuscris la Institutul de arheologie din București. „Repertoriul” conține și un articol *Enisala*, datorat lui I. Barnea, cu o bibliografie completă — inclusiv manuscrisele lui P. Polonic — până la data redactării. Ciudat este faptul că în secțiunea care-i aparține în „D.I.D”, II, autorul citat nu folosește în nici un fel această documentație, exceptând harta citată *supra*, nota 20; singura referire în text la Enisala

¹² *Fouilles et recherches archéologiques en Roumanie*, București, 1900, p. 118.

¹³ *Aus Rumänien. Streifzüge durch das Land und seine Geschichte, I. Emsiedeln*, p. 400—402.

¹⁴ *Die Dobrudscha im Altertum. Historische Landschaftskunde*, Sarajevo, 1911, p. 57 și nota a 3.

¹⁵ *Cetatea Ulmetum, I*, „AARMSI”, Seria II, T. XXXIV, București, 1912, hors texte.

¹⁶ *Începuturile vieții romane la gurile Dunării*, București, 1928, p. 32.

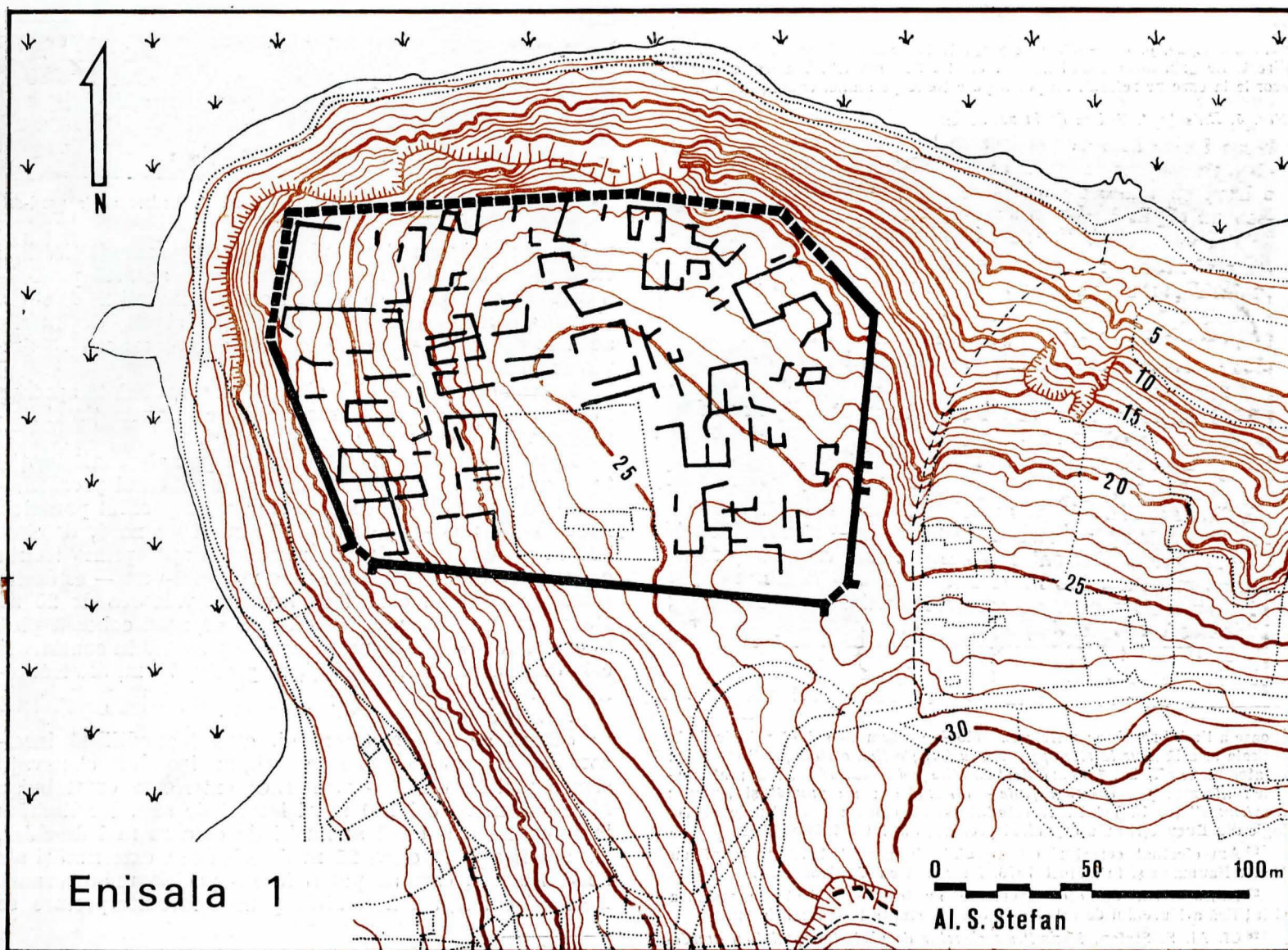


Fig. 4. Enisala 1. Plan. Stereorestituție I.G.F.C.O.T.

nind încă inedite²³ și semnalarea unor descoperiri romane în zona celeilalte fortificații²⁴. În fine, sîntem obligați să amintim publicația datorată Halinei Gajewska, în care datele manuscriselor inedite ale lui P. Polonic sînt prezentate într-o manieră deformată și incompletă²⁵.

* * *

1.0. Fotografiile aeriene studiate aparțin mai multor aerofotografieri realizate între 1953 și 1969, între care ultima s-a revelat cea mai utilă pentru fotointerpretarea arheologică, atît datorită unui moment de înregistrare favorabil cît și unei scări de zbor mai mari (circa 1 :10.000). Analiza stereoscopică paralelă a documentelor amintite și confruntarea cu terenul²⁶ ne-au dus la obținerea unor precizări topografice apte să contureze nota specifică a obiectivelor ce ne rețin atenția în contextul fortificațiilor romane tîrzii pînă acum cunoscute din Scythia Minor²⁷. Grație colaborării cu echipa de specialiști condusă de ing. N. Cochină de la I.G.F.C.O.T., elementele stabilite de noi prin fotointerpretare și-au putut găsi o expresie metrică precisă, fiind integrate unui fond de hartă la scara 1 :2.000, cu echidistanța curbilor de nivel de 1 m, realizat prin stereorestituție. În acest fel alte trei zone arheologice din Dobrogea își cîștigă o documentație cartografică exactă²⁸.

privește eventuala localizare aici a unei cetăți amintite de Procopius, cf. p. 421: „*Nono (poate Novovicus, undeva în apropiere sau chiar în vatra satului Enisala...)*”, ipoteză formulată anterior în „Istoria României”, I, 1960, p. 601.

²³ Săpături S. Morintz, cf. „S.C.I.V.”, 21, 1970, 3, p. 499, nr. 51 („Stratul de cultură ilustrează faza Babadag III. În același loc s-au găsit urme de locuire din epoca romană și din perioada feudală timpurie.”); cf. și G. Simion, *art. cit.*, la nota 2, p. 63, nota 1.

²⁴ M. Babeș, *art. cit.*, p. 21 și nota 10.

²⁵ *Topographie des fortifications romaines en Dobroudja*, Warszawa, 1974. Informațiile privind Enisala incluse în cuprinsul lucrării, p. 132–133 și în *Catalogue*, p. 152–153, sînt preluate toate din arhiva P. Polonic, fie direct, fie prin intermediul „Repertoriului Arheologic”. Inadvertențele și erorile la care ne referim nu pot fi puse toate pe seama cunoașterii defec-

Fig. 5. Enisala 1. Vedere de la vest.



țuoase a limbii române; astfel: P. Polonic nu semnalează că ruinele de la Enisala se află „sur la rive opposée à la fortification d'Halmyris” (p. 133); cetatea nu se află la „1,5 km à l'est du village d'Enisala” (p. 152); afirmațiile: „forme: pas encore définie — dimensions: inconnues” și „plans: inexistantes” (p. 153) sînt incorecte față de P. Polonic; Institutul de arheologie din București nu a organizat prospecțiuni între 1958 și 1965.

²⁶ Am efectuat cercetări de suprafață în august 1972 împreună cu V. H. Baumann și în august 1976, împreună cu V. Georgescu.

²⁷ Descoperirile de fotointerpretare au fost comunicate la sesiunea științifică a Muzeului de arheologie din Constanța în octombrie 1972.

²⁸ Cf. Al. S. Ștefan, *Nouvelles recherches de photo-interprétation archéologique concernant la défense de la Scythie Mineure*, comunicare la al XI-lea Congres al Frontierelor Romane, Székesfehérvár, R. P. Ungară, la 30 VIII 1976, sub tipar în Actele Congresului. Transcrierea planurilor de la fig. 4, 9, 13, aparține autorului.

2.0. ENISALA 1²⁹

Examenul fotografiilor aeriene ale cetății de la vest ne-a oferit o cantitate de informații neașteptat de bogată.

2.1. Incinta.

A putut fi fixat în întregime traseul zidului de apărare, foarte dificil de urmărit la sol datorită aspectului confuz al vechilor răscoliri, acum reacoperite cu un strat de pămînt consolidat de ierburi și tufişuri sau deranjat de eroziunea diferită în funcție de pante. Pe imaginea fotografiei verticale, amprenta masivului de zidărie și a șanțului de demantelare care l-a urmărit apare cu claritate, în special în viziune stereoscopică, punînd în evidență diferitele elemente componente ale incintei, maniera în care se articulează și unele detalii de plan specifice.

Latura de sud, cu o desfășurare de 150 m și cu un traseu perfect rectiliniu, reprezintă principalul front defensiv al fortificației, fiind cea care barează singura direcție de acces pe uscat către extremitatea promontoriului ocupată de cetate. Din aceeași rațiune, este cert că poarta princi-

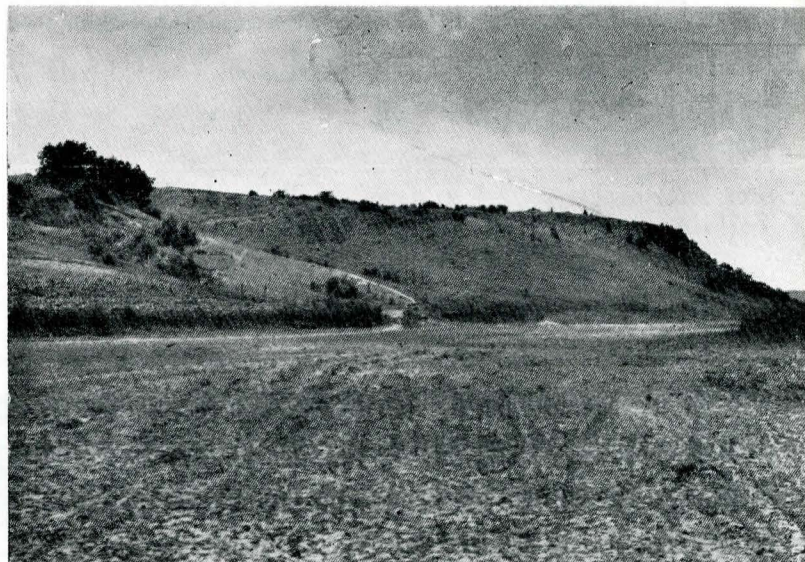


Fig. 6. Enisala 1. Vedere de la nord-est.

pală a incintei nu putea fi plasată decît pe această latură; existența aici a ultimei gospodării de la această periferie a satului, ce suprapune tocmai centrul laturii în discuție, și perturbările produse de circulația și de depunerile actuale din fața ei împiedică stabilirea exactă a amplasamentului porții.

Latura de est, lungă de circa 85 m și articulată aproape la unghi drept cu precedentă, atinge cu terminația ei nordică limita dinspre lac a platformei.

Restul laturilor incintei se adaptează configurației terenului, urmărind îndeaproape atît conturul promontoriului cît și poziția optimă în raport cu profilul pantelor. Laturile de nord-est, de circa 45 m, și de nord, de circa 160 m — aceasta din urmă marcînd după prima treime o retragere de cîteva grade spre vest-sud-vest — se desfășoară de-a lungul curbei de nivel cu valoarea de 20 m. Doar extremitatea vestică a laturii de nord coboară pînă la curba de nivel de 10 m, pe care se plasează în continuare cele două segmente, de 40 și, respectiv, 75 m, ale frontului de vest.

2.2. Turnurile

Starea actuală a terenului, care face dificilă încercarea de a localiza poarta cetății, nu îngăduie observații sigure nici în privința turnurilor exterioare ce trebuiau să fragmenteze cei 150 m ai laturii de sud. Ne limităm la semnalarea a două anomalii de culoare mai deschisă, situate fiecare la circa 25 m de cele două extremități ale acestei laturi, care ar putea indica poziția unor turnuri. Aceleași condiții nefavorabile pentru fotointerpretare se

²⁹ În așteptarea restituirii certe a toponimelor istorice, preferăm această desemnare numerică a obiectivelor celei care face apel la denumirile locale, de altfel fluctuante în timp („Peștera” în vremea lui P. Polonic, „La baba Joimărița” azi, cf. G. Simion, *art. cit.*, p. 63).

2.3. Șanțurile

Observate de către P. Polonic acum opt decenii, aceste amenajări defensive suplimentare se impuneau doar în fața celor două laturi mai expuse. Vizibil în stereoscopie și înregistrat încă și de desenul curbilor de nivel, un șanț de apărare dublează întreg frontul sudic. Mult mai profund se păstrează până azi (fig. 7) șanțul din fața laturii de est, care, probabil, a adîncit și a regularizat o ravinare preexistentă.

2.4. Spațiul intramuran

Datele privind topografia interioară a cetății sînt furnizate de ceea ce am numit „indicii de distrugere”. Ca în cazul fortificației de est de la Troesmis³⁰, vechile șanțuri de demantelare — ce urmăreau economic traseul zidurilor din care se extrăgea piatra și care astăzi, parțial reumplute, prezintă la sol o aparență haotică — desenează pe fotografia aeriană planul unei bune părți a construcțiilor antice (fig. 3). Exceptînd suprafața măscată de gospodăria actuală și unele zone destul de restrînse, restituția fotogrammetrică a acestor urme de extracție ne pune în fața unei imagini suficient de amănunțite și sugestive a organizării locuirii din cetate (fig. 4), chiar dacă un procent oarecare din șanțurile înregistrate trebuie acordat unor săpături de căutare ce nu corespund unor structuri antice. Chiar cu această doză de aproximație, dispunerea ordonată a elementelor acestui plan lasă să se contureze traseul unor străzi; se distinge în primul rînd artera care circulă paralel cu latura de sud-vest, la 40 m distanță de aceasta, descrie un larg arc de cerc în corespondență cu latura de nord și revine apoi la un traseu

³⁰ Cf. Al. S. Ștefan, *Recherches de photo-interprétation archéologique sur la limes de la Scythie Mineure à l'époque du Bas-Empire*, Actes du IX^e Congrès International d'Etudes sur les Frontières Romaines, Bucarest-Köln, 1974, p. 97 și Pl. 16.



Fig. 7. Enisala 1. Șanțul defensiv.

întîlnesc și la limita de est a fortificației, pe care poate fi bănuită existența unui turn la circa 35 m de colțul de sud-est, fără a-i putea stabili forma și fără a avea siguranța că este singurul pe această latură.

În ce privește laturile de nord și de vest, existența unei faleză stîlcoase suficient de înalte și de abrupte care făceau tranziția directă pe verticală între zidul de apărare și apele lagunei ar fi eliminat, probabil, necesitatea unor turnuri exterioare, pentru care ne lipsesc, de altfel, orice indicii deocamdată; prezența unor astfel de dispozitive este de așteptat doar în punctele de schimbare importantă a direcției zidului.

Fig. 8. Enisala 2. Fotografie aeriană din 1969.

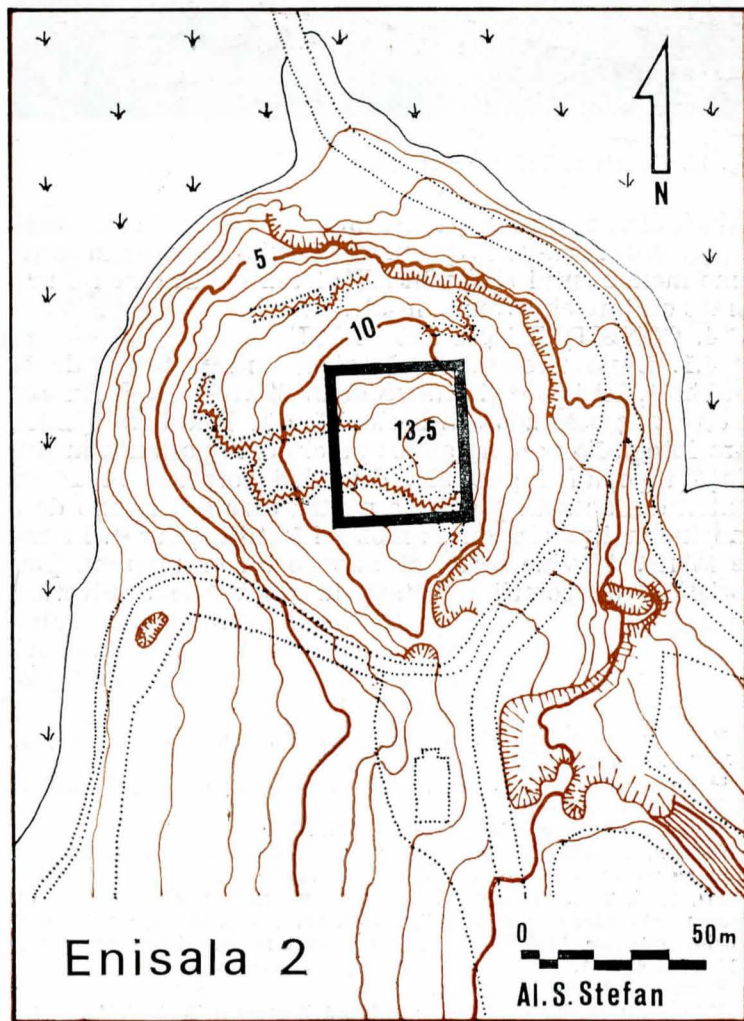
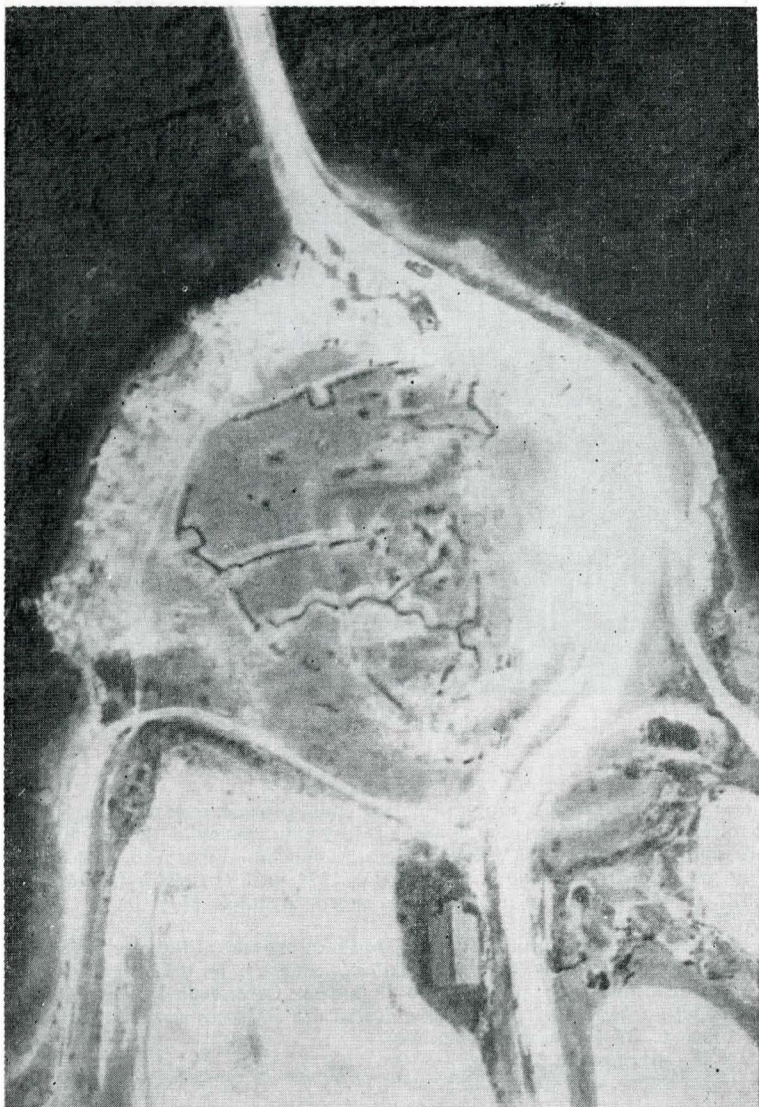


Fig. 9. Enisala 2. Plan. Stereorestituție I.G.F.C.O.T.

rectiliniu, nord-sud, paralel cu latura de est. Poate fi urmărită, de asemenea, o stradă transversală, orientată sud-vest — nord-est, imediat la nord de gardul gospodăriei din zilele noastre.

3. ENISALA 2

Ocupînd ultimul pinten, cel mai avansat spre nord, al masivului calcaros ce constituie substratul geologic pentru întreaga microzonă, fortul înregistrat de P. Polonic în condiții bune apare aproape nivelat pe fotografiile aeriene recente. Deși suprapus de rețeaua de tranșee de război din secolul nostru, traseul fortificației și al șanțului a putut fi integral fixat prin analiză stereoscopică dimensiunile care rezultă sînt de 30×40 m.

Fotografia aeriană de la sfîrșitul verii 1969 pe care o publicăm aici (fig. 8) reprezintă și ultimul document de care se va mai dispune pentru acest obiectiv. În anii imediat următori realizării ei, atît lucrările de modernizare a șoselei Enisala — Sarichioi, vizînd desființarea înălțimii pentru a asigura vizibilitatea în curba foarte

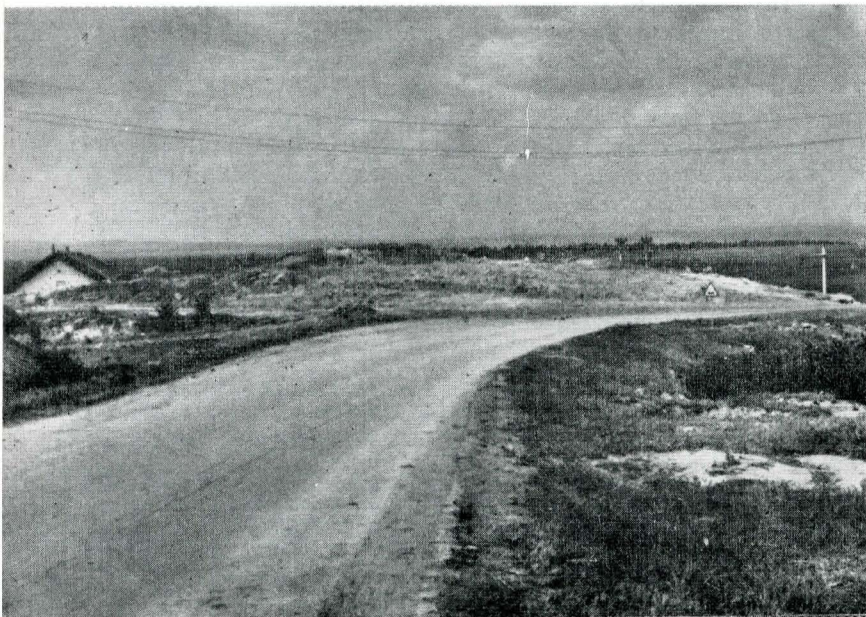


Fig. 10. Enisala 2. Vedere de la sud.

strînsă din acest punct, cît și implantarea unei construcții în partea de nord-vest a promontoriului au distrus în întregime monumentul și depunerile aferente, din care au mai rămas crutate cîteva mici insule.

4. CONSIDERAȚII ISTORICE

4.1. După Troesmis³¹, Noviodunum³², fortul de la Traian³³, Histria³⁴ și cetatea de la Slava Rusă³⁵, Enisala 1 este a șasea zonă arheologică din Dobrogea pentru care fotografia aeriană aduce precizări importante în privința topografiei generale, devenind totodată al 14-lea centru din această provincie pentru care se dispune de o imagine mai precisă a ansamblului fortificațiilor³⁶. Planul de la fig. 4 vine astfel să adauge un exemplu în plus varietății de soluții adoptate în realizările arhitecturii militare romano-bizantine din Scythia Minor și să sublinieze mai puternic spiritul creator al acestei arhitecturi. Constatăm o dată mai mult foarte atenta adaptare a pla-

nului fortificației la configurația terenului, lucru de altfel întru totul firesc într-o perioadă a istoriei romane caracterizată printr-o politică prin excelență și în mod definitiv defensivă. Căutarea unei poziții mai înalte, apărate natural, și adaptarea strictă la detaliile de teren determină în bună măsură nu numai traseul zidului de apărare, ce nu mai poate fi asimilat unei figuri geometrice simple, ci și sistematizarea spațiului interior. Este lesne de observat cum dispunerea și orientarea construcțiilor și a străzilor din zonele periferice constituie reflexul direct al orientării laturii celei mai apropiate a incintei. Ori de cîte ori e posibil, vechile tradiții ale geometriei ortogonale se manifestă prin preferința pentru trasee lungi în linie dreaptă și pentru intersecții în unghi drept, cum este cazul pentru laturile de sud și de est și, implicit, pentru zonele adiacente interioare.

4.2. Precizia metrică a restituției fotogrammetrice permite o situare exactă ca ordine de mărime a cetății Enisala 1 între centrele fortificate, cu suprafață cunoscută din Scythia Minor; ceva mai mare decît Dinogetia și egală ca întindere cu Ulmetum, ea se încadrează în seria cetăților mici.

4.3. În absența oricăror cercetări arheologice, geneza și evoluția acestei așezări încă anonime³⁷ — pentru care fotografia aeriană surprinde doar etapa finală, din pragul secolului al VII-lea — nu pot fi întrevăzute decît în linii foarte mari. Descoperiri întâmplătoare, materiale recoltate în periegeze sau săpături sistematice în puncte mai mult sau mai puțin apropiate — acumulate în special în ultimele două decenii și care îl determinau pe un foarte bun cunoscător al regiunii să considere că „din complexul zonal al gurilor Dunării teritoriul satului Enisala ne este cunoscut ca cel mai bogat în vestigii arheologice”³⁸ — atestă o continuitate a ocupării teritoriului din cele mai vechi timpuri³⁹. Cea mai bogată documentație se referă, pînă acum, la locuirea getică în zonă: în secolele V—IV î.e.n. atestată prin necropola de la Valea Netului⁴⁰, în sec. I î.e.n., în imediata vecinătate a cetății⁴¹, pentru ca săpăturile de salvare din necropola aflată la limita de vest a



Fig. 11. Enisala 2. Resturi de construcții romane.

³¹ Ibidem, p. 97 sq., cf. și idem, *Troesmis. Considerații topografice*, „BMP”, XL, 1971, 4, p. 43—52.

³² Idem, *Noviodunum. Studiu de foliointerpretare arheologică*, „BMP” XLII, 1973, 1, p. 1—14.

³³ Idem, *art. cit.* la nota 30, p. 108 și Pl. 23/2.

³⁴ Idem, *Cercetări aerofotografice privind topografia urbană a Histriei. I. Epoca romană (sec. I—III e.n.)*, „Monumente Istorice și de Artă”, XLIII, 1974, 2, p. 39—51; *II. Epoca romană tîrzie (sec. III—IV e.n.)*, „Monumente Istorice și de Artă”, XLIV, 1975, 2, p. 51—62; *III. Epoca romană tîrzie (sec. IV—VII e.n.)*, „Monumente Istorice și de Artă”, XLV, 1976, 1, p. 43—51.

³⁵ Idem, *art. cit.* la nota 1.

³⁶ La centrele abia citate se mai adaugă *Tropaeum Traiani*, *Axiopolis*, *Ulmetum*, *Capidava*, *Dinogetia*, *Callatis*, *Tomî*, cetatea de la *Capul Dolojman (Argamum?)*; porțiuni încă limitate din incinte au fost puse în lumină mai recent pentru *Carsium* și *Sacidava*.

³⁷ Cf. *supra*, nota 22, Singura ipoteză emisă pînă acum se referă la Nono, numele unei fortificații din epoca lui Iustinian, apropiat de Novovicus, cf. *supra*, nota 22; totuși V. Părvan localizează constant *Vicus Nov.* la Babadag, cf. *Cetatea Tropaeum*, „BCMP”, IV, 1911, p. 5 și *Cetatea Ulmetum I*, 1912, p. 585, precum și hărțile citate *supra*, la notele 15 și 16.

³⁸ G. Simion, *art. cit.*, p. 63.

³⁹ *Ibidem*, p. 63 și nota 1 (resturi fosile de mamut și topoare șlefuite); cf. E. Comșa, *Neoliticul în județul Tulcea*, „Peuce”, II, 1971, p. 12 și nota 7 (așezare Gumelnița); p. 18 și nota 19 (așezare Cernavoda I); Gh. Ștefan, *Contribuții arheologice la cunoașterea dacilor din Dobrogea de nord*, „SRIR”, I, 1954, p. 37 (Hallstatt și Latène).

⁴⁰ Cf. *supra*, nota 2.

⁴¹ M. Babeș, *art. cit.*, p. 21 și nota 11.

satului actual să surprindă această populație în sec. I—II e.n. în plin proces de romanizare⁴².

4.4. Continuând acest fond de locuire vechi, așezarea reperată de P. Polonic și redescoperită de M. Babeș⁴³ în vatra satului a avut de beneficiat de-a lungul epocii romane nu numai de condițiile naturale prielnice ale microzonei, dar și de poziția la o intersecție a drumului comercial și militar al litoralului cu un drum spre interior⁴⁴. Nu putem urmări deocamdată evoluția — jalonată în timp doar de câteva descoperiri monetare⁴⁵ — de la faza inițială

de așezare civilă pînă la aceea de centru fortificat în perioada romano-bizantină. În situația în care preocupările autorităților romane pentru apărarea limitei litorale a provinciei s-au manifestat de foarte timpuriu⁴⁶, e dificil de presupus momentul acestei tranziții dar este cert că incursiunile maritime ale populațiilor germanice, începute poate încă din 170⁴⁷ dar repetate cu insistență în secolul al III-lea, au constituit impulsul decisiv pentru activitatea constantă și sistematică de fortificare a acestui lītus.

⁴² *Ibidem*, p. 23 sq.

⁴³ Cf. *supra*, 0.1.d. și M. Babeș, *art. cit.*, p. 21 și nota 10.

⁴⁴ În privința arterei litorale, cf. V. Pârvan, *Cetatea Ulmetum*, I, 1912, p. 576 sq.; A. Aricescu, *Drumul militar de la Noviodunum la Callatis în lumina itinerariilor antice*, „Pontica”, VIII, 1975, p. 315—327; L. Hollenstein, *Zu den Meilensteinen der römischen Provinzen Thracia und Moesia Inferior*, „Studia Balcanica”, 10, 1975, Sofia, p. 23—44.

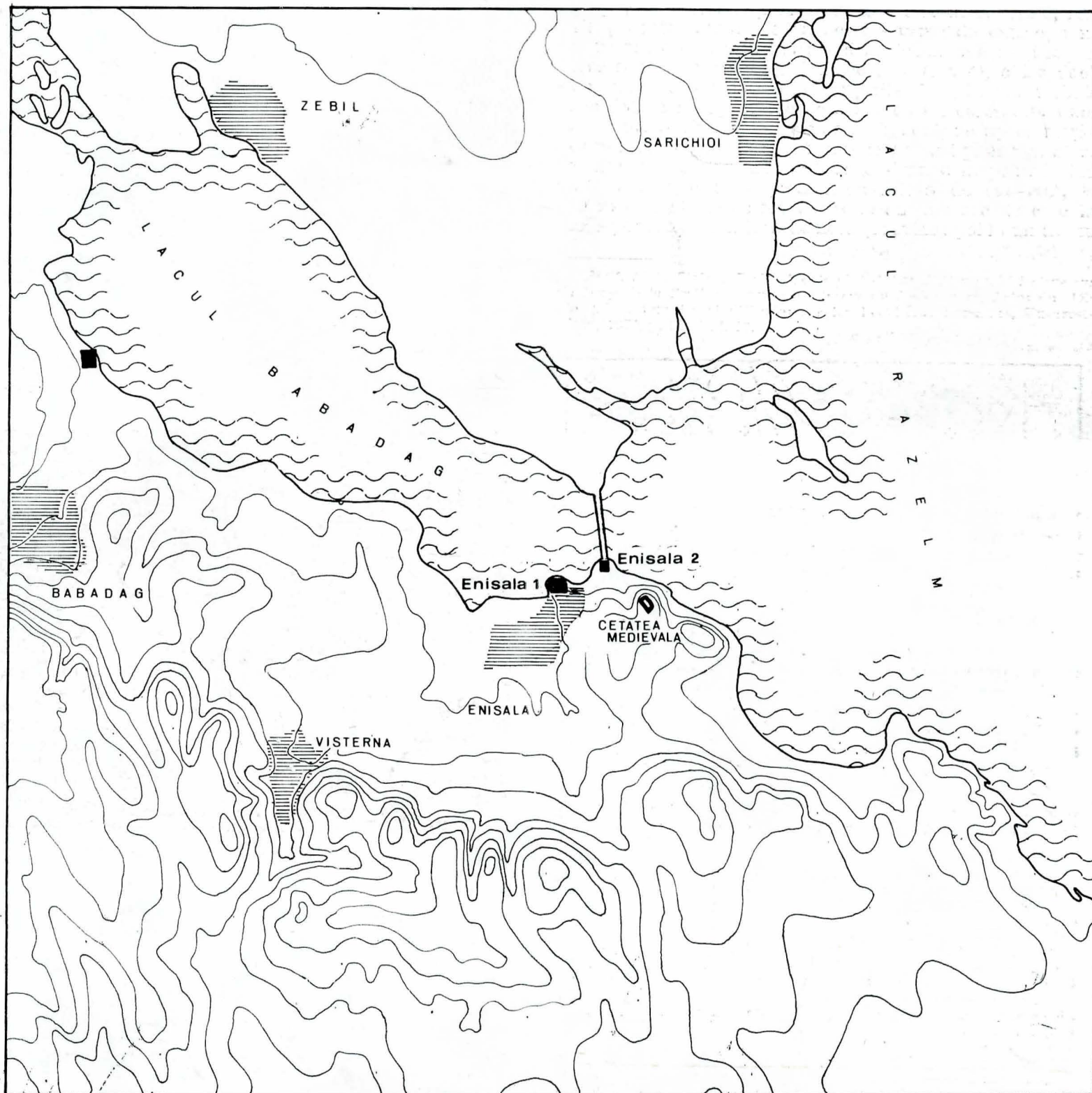
⁴⁵ M. Babeș, *art. cit.*, p. 21, n. 10 și 11; cf. Gh. Poenaru Bordea, *Cîteva date noi privind circulația denarilor romani republicani în Dobrogea*, „Pon-

tica”, 7, 1974, p. 225, nr. XII; cf. *supra* 0.1.d. Un lot important de monede din sec. VI din cetatea Enisala 1 a fost achiziționat, în 1963—1964, pentru Muzeul din Galați de la membrii gospodăriei ce suprapune cetatea — informație I. T. Dragomir și I. Barnea.

⁴⁶ Cf. Al. Suceveanu, *La défense du littoral de la Dobroudja à l'époque romaine (I^{er} — II^e s. de n.è.)*, „Revue Roumaine d'Histoire”, XIII, 1974, 2, p. 217—238.

⁴⁷ Cf. R. Vulpe, *Histoire ancienne de la Dobroudja*, p. 246; cf. Al. Suceveanu, *art. cit.*, p. 223 și nota 37.

Fig. 12. Fortificațiile din zona lacului Babadag





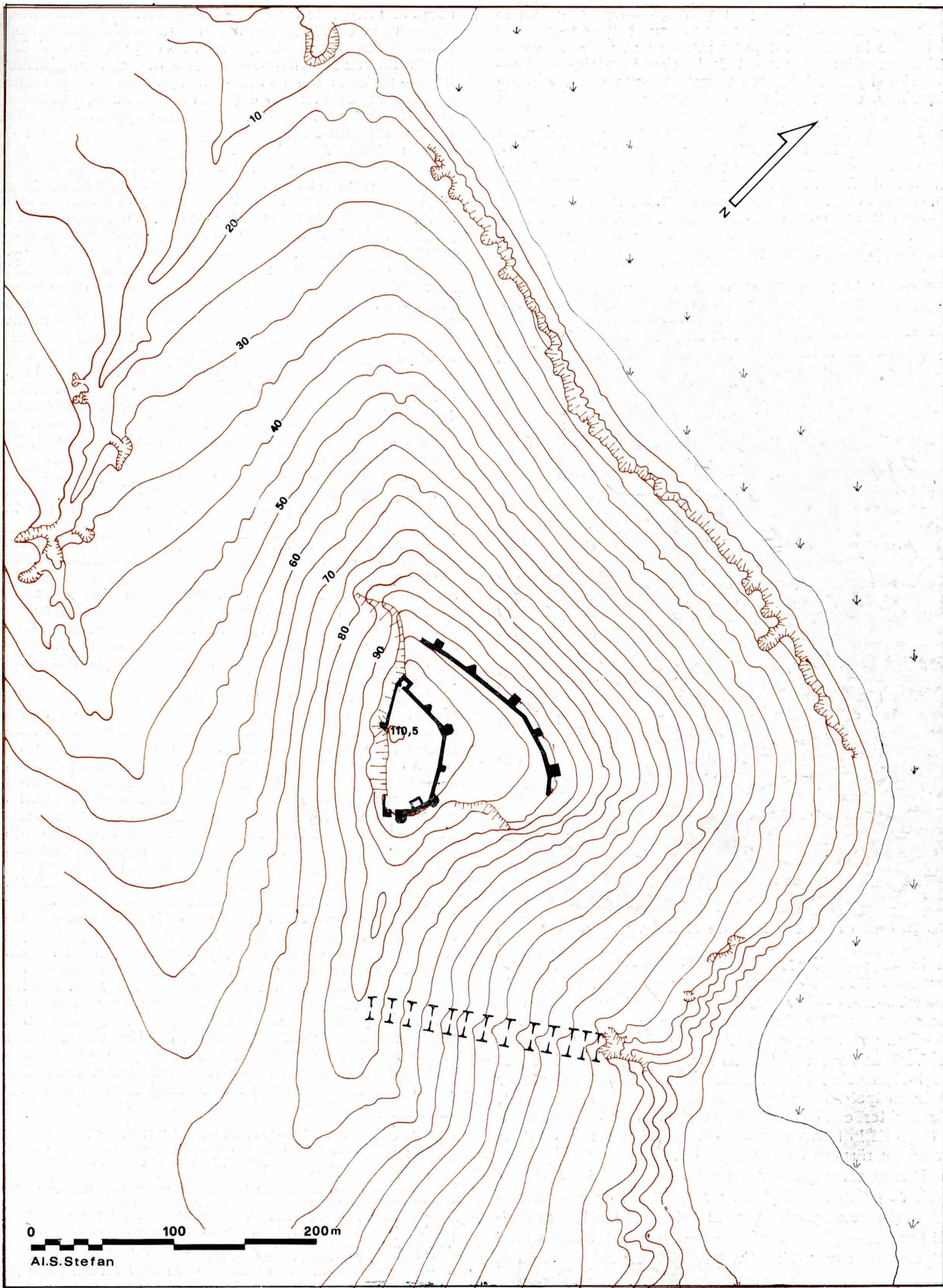


Fig. 13. Enisala. Cetatea medievală. Fotografie aeriană din 1969.

Fig. 14. Enisala. Stereorestituție I.G.F.C.O.T.

Cunoștințele câștigate în privința obiectivelor de la Enisala contribuie la precizarea structurii acestei linii defensive în sectorul cuprins între cel mai nordic centru urban maritim, anume cel de la *Capul Dolojman* (*Argamum*?), și punctul în care ultimele stațiuni ale *limes*-ului danubian, cunoscute în aria Dunavățului, atingeau linia antică a coastei.

Prezența la Enisala a două fortificații foarte apropiate se justifică prin semnificația specială, de punct-cheie, pe care a avut-o zona în raport cu configurația complexă a litoralului, determinată de existența aici a primei mari lagune de la sud de Delta — actualul lac Babadag. Fortul Enisala 2 era destinat a controla nemijlocit nu numai circulația pe vechiul drum imperial al țărmului pontic într-un punct obligatoriu de trecere, ci și accesul din mare

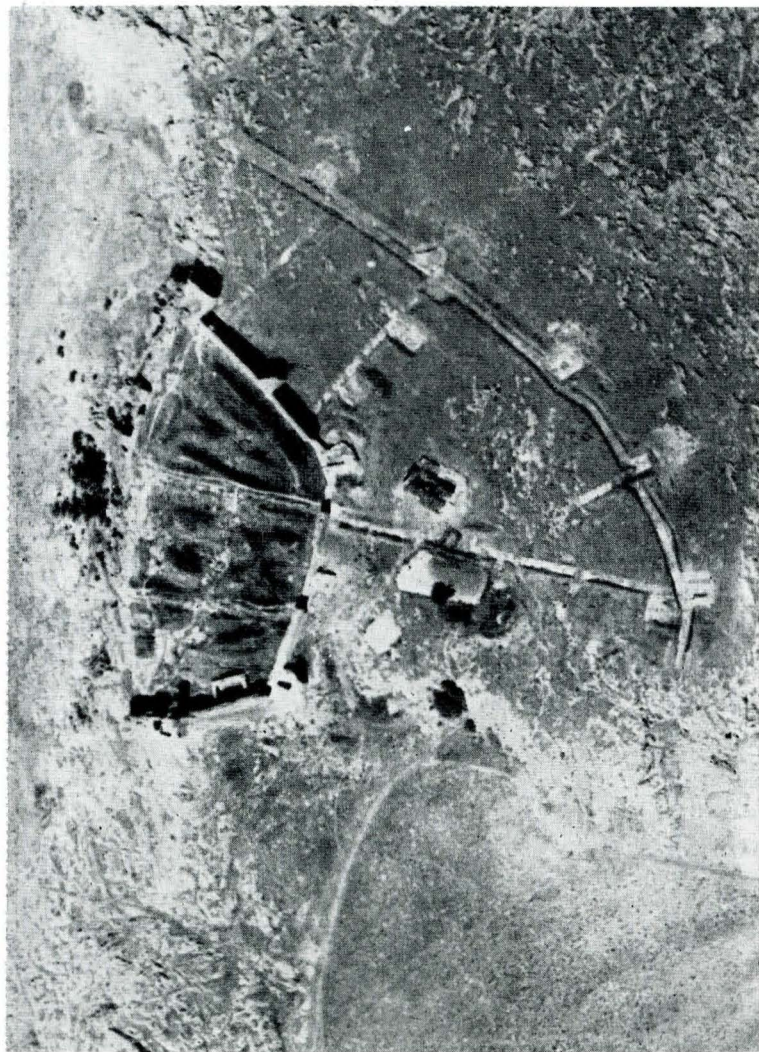


Fig. 15. Detaliu al fotografiei aeriene de la fig. 13.

în lagună; tot astfel, puternicul dig — vizibil încă pe vremea lui P. Polonic, azi desigur inclus în substructura șoselei actuale — constituia atât suportul pentru drumul roman cât și un baraj material pentru pătrunderea ambarcațiunilor în apele lagunei.

Vizibilitatea excepțională asupra întregii regiuni oferită de înălțimea ocupată ulterior de cetatea medievală ar justifica ipoteza unui post de observație în acest punct, asemănător celui constatat pe vârful de la sud-vest de cetatea de la Slava Rusă⁴⁸; săpăturile în curs vor aduce poate un răspuns acestei supoziții.

Pentru un dispozitiv defensiv mult mai fin articulat decât se putea bănui pînă acum pentru frontiera maritimă — și care o apropie de ritmul strins al stațiunilor limitate fluviale — pledează și descoperirea mai recentă a unui alt centru romano-bizantin fortificat cu zid de incintă,

ocupînd un promontoriu situat la extremitatea interioară a lagunei⁴⁹. Continuînd și aici o așezare atestată în zonă pentru epoca romană timpurie⁵⁰, acest punct întărit dispus în adincime putea supraveghea atât căile de pătrundere — pe uscat sau pe apă — dinspre mare, cât și multitudinea de drumuri care porneau din zona deschisă a Babadagului, prin coridoarele naturale, spre sudul, vestul sau nordul provinciei.

5. CETATEA MEDIEVALĂ

Deși depășind sensibil limitele epocii istorice care ne preocupă, cetatea medievală de pe malul lacului Razelm — unul dintre primele obiective istorice din România care au beneficiat, din inițiativa istoricului C. C. Giurescu, de fotografii aeriene încă din 1939⁵¹ — era prea aproape și prea importantă pentru a nu fi inclusă în studiul nostru.

Aerofotografierea din 1969 înregistrează în primul rînd remarcabila descoperire adusă de săpăturile din anii 1963—1964, care au scos la lumină fundațiile unei incinte cu o cuprindere mult mai mare decît a aceleia actualmente vizibile⁵², și oferă posibilitatea urmăririi mai precise decît la sol a dispunerii vechilor săpături din interiorul incintei restrînse, a căror documentație este azi pierdută⁵³ (fig. 13,15).

Elementul nou oferit de fotointerpretare îl constituie individualizarea unui șanț defensiv care traversează coama îngustă a dealului la circa 120 m mai jos, spre sud-est de cetate, constituind un obstacol suplimentar, avansat, pe direcția principală de acces la înălțime (fig. 13,14).

Stereorestituația elaborată cu acest prilej reprezintă, datorită expresivității curbilor de nivel foarte dese, cel mai sugestiv document cartografic de care se dispune în prezent pentru acest impresionant sit.

6. PROIECT DE REZERVAȚIE ARHEOLOGICĂ

6.0. Istoria recentă a ariei arheologice de la Enisala oferă încă un exemplu pentru repercusiunile pe care le are asupra existenței înseși a monumentelor absența unor măsuri concrete de protecție — delimitare teritorială a obiectivelor și stabilire a regimului juridic și de folosință — care să facă operante pentru fiecare obiectiv în parte prevederile generale ale legilor de apărare a patrimoniului istoric.

Deși înregistrate în prima evidență a zonelor arheologice efectuată de către Muzeul Național de Antichități încă de la sfîrșitul secolului trecut, lipsa unor demersuri administrative imediate și a oricăror forme de cercetare ulterioară precum și dispariția, pentru o îndelungată perioadă, a obiectivelor în discuție chiar din literatura specializată au făcut ca ele să nu fie incluse în lista-anexă a H.C.M. nr. 661 din 1955, care nu nominalizează pentru zona Enisala decît cetatea medievală⁵⁴. Efectele acestei situații s-au tradus prin continua degradare a așezărilor romane, neluate în evidență pentru conservarea și restaurarea lor, prin apariția unei gospodării în interiorul cetății Enisala 1, iar în cazul cetății medievale s-a înregistrat pierderea cimitirului de la poalele înălțimii⁵⁵, a cărui cercetare sistematică ar fi fost de cel mai mare interes, atât pentru perioada genoveză cât și pentru perioada Mircea cel Bătrîn.

6.1. Măsurile de protecție pe care le propunem pentru Enisala 1 comportă o rezervație arheologică definitivă pentru cetatea propriu-zisă și pentru spațiul imediat învecinat și o rezervație arheologică temporară, mai largă, care să cuprindă eventualele locuiri în afara zidurilor și necropola, și ale cărei limite sînt susceptibile de modificări în funcție de viitoare cercetări de teren. Date fiind variatele descoperiri semnalate în timp în vatra satului și

⁴⁹ „S.C.I.V.”, V, 1954, 1—2, p. 112; „Dacia” N.S., 1966, p. 388, n° 32.

⁵⁰ Cf. V. Pârvan, *Cetatea Tropaeum*, p. 5; idem, *Cetatea Ulmetum*, I, p. 585 și nota 2; cf. O. Iliescu, „SCN”, II, 1958, p. 450, nr. 7; cf. C. Preda, „SCN”, II, 1958, p. 113, nr. 5.

⁵¹ C. C. Giurescu, *Localizarea Vicinei și importanța acestui oraș pentru spațiul carpato-dunărean*, „Peuce”, II, 1971, p. 260.

⁵² I. Barnea, Șt. Ștefănescu, *Din istoria Dobrogei*, III, București, 1971, p. 380 sq.; I. T. Dragomir, *Cetatea medievală Enisala*, „Danubius”, VI—VII, 1972—1973, p. 30—34.

⁵³ Cf. I. T. Dragomir, *art. cit.*, p. 29.

⁵⁴ *Lista monumentelor de cultură de pe teritoriul R.P.R.*, București, 1956, p. 4, nr. 21.

⁵⁵ I. T. Dragomir, *art. cit.*, p. 34.

⁴⁸ Cf. Al. S. Ștefan, *art. cit.* la nota 1, p. 17, § 2. 4



Fig. 16. Proiect de rezervație arheologică. 1 — limita rezervației definitive; 2 — limita rezervației temporare.

la periferiile lui, dimensionarea judicioasă a unei zone de protecție este condiționată, de asemenea, de o anchetă sistematică.

6.2. Promontoriul ocupat până de curînd de fortul Enisala 2 trebuie inclus într-o rezervație arheologică temporară, care să funcționeze pînă la cercetarea exhaustivă — prin săpături de salvare cît mai urgente — a puținilor martori rămași pe loc din depunerile diferitelor epoci atestate în acest punct ⁵⁶.

6.3. Rezervația arheologică definitivă pentru cetatea medievală urmează să cuprindă întreaga înălțime stîncoasă, pînă la baza ei și pînă la malul lacului Razelm. Dată fiind poziția specială a acestui obiectiv în configurația zonei, care face ca silueta-i aparte să fie vizibilă de la mari depărtări din foarte multe direcții, e necesară studierea atentă a unei soluții pentru o rezervație de peisaj suficient de extinsă pentru a păstra perspectivele majore asupra monumentului.

RÉSUMÉ

L'étude des levés aériens verticaux de la zone d'Enisala a précisé l'image des places fortes repérées ici depuis longtemps mais restées très peu connues; les données tirées de la photo-interprétation archéologique ont été fixées sur le support exact des stéréorestitutions photogrammétriques.

Enisala 1 — fortification comparable par son étendue (2 ha) à Ulmetum ou Dinogelia; le pourtour de la muraille a été reconnu, de même que bon nombre d'éléments de l'organisation de l'espace intra muros (fig. 3 et 4). Les côtés Sud et Est de l'enceinte étaient défendus par des fossés.

Enisala 2 (fig. 8 et 9) — la photographie aérienne révèle le plan d'un fort de 35 × 40 m.

Ces fortifications apportent les premiers éléments d'une image plus nette des articulations de la défense de la côte dans ce secteur. Elles marquent un premier point sûr à l'appui de l'existence d'un dispositif plus serré entre le Della, où les dernières stations de la frontière danubienne touchaient le littoral, et la cité du Cap Dolojman, le plus avancé vers le Nord des grands centres maritimes connus. Les deux fortifications étaient destinées non seulement à garder la côte et l'importante voie militaire et commerciale qui la longeait, mais aussi à interdire l'accès de la lagune. C'était là, précisément, le rôle du fort avancé, placé à l'extrémité d'une digue faite de grands blocs de pierre, large de 7 m, dont un tronçon d'environ 50 m de long était encore visible à la fin du siècle passé, qui servait à la fois comme support pour la route et comme barrage de contrôle à l'entrée du golfe.

Pour la citadelle des III^e — IV^e siècles qui occupait une hauteur au SE des sites romains, on gagne des indices pour l'existence d'un fossé du côté le plus vulnérable de la colline (fig. 13 et 14).

⁵⁶ „S.C.I.V.”, 21, 1970, 3, p. 499, nr. 51.